

## تصحيح اختبار الفصل الثالث في مادة التاريخ والجغرافيا 2ASLLE

### التاريخ :

### الجزء الأول

1 - المواجهة العسكرية الثانية:

نزاع عسكري مسلح ، قام بين قوات المحور (ألمانيا وإيطاليا واليابان ) وقوات الحلفاء ( فرنسا وبريطانيا وروسيا ثم الولايات المتحدة الأمريكية ) من 1939 إلى 1945

2 - أدولف هتلر :

زعيم ألماني ن ولد في النمسا، أسس حزب العمال الوطني الاشتراكي (النازي) حكم ألمانيا من 1934 إلى 1945، هو صاحب النظرية العرقية قاد ألمانيا إلى حرب مدمرة، وتوفي في ظروف غامضة.

مسوليني :

هو زعيم إيطالي ، ضغط على ملك إيطاليا فيكتور إيمان ويل الثالث، فاختره لتشكيل الحكومة سنة 1922، فجمع بين السلطة المدنية والعسكرية، وأصبح ديكتاتور إيطاليا

3 - عرّف ب (عصبة الأمم )

هي منظمة دولية ، تمّ إنشاؤها باقتراح من الرئيس الأمريكي ولسن ، واتخذت جنيف مقرا لها، وهدفها حل المشاكل الدولية بالطرق السلمية.

4 - بيانات الجدول

التاريخ	الدولة	المعاهدة
28 جوان 1919	ألمانيا	فرساي
10 سبتمبر 1919	النمسا	سان جرمان
10 اوت 1920	الدولة العثمانية	سيفر

### الجزء الثاني:

الانعكاسات والنتائج التي أحدثتها الحرب العالمية الأولى :

أ- سياسيا :

- انعقاد مؤتمر الصلح وما تلاه من معاهدات جائرة في حق الدول المنهزمة

- تغيير في حدود الدول

- ميلاد عصبة الأمم، بغرض حل المشاكل الدولية بالطرق السلمية

- ظهور مبادئ ولسن ومنا حق الشعوب في تقرير مصيرها

حي قعلول - برج البحري - الجزائر

- اعتماد الدبلوماسية العنانية

- ظهور النظام الاشتراكي في روسيا

ب - بشريا:

- خسائر بشرية بلغت 5 ملون قتيل و 20 مليون معطوب ومشرّد. حصول المرأة على حقوقها

ج - اقتصاديا :

- انهيار اقتصاديات أوروبا وفقدانها الهيمنة على التجارة العالمية

- انخفاض في قيمة العملة الأوروبية

- الاستفادة المادية للولايات المتحدة الأمريكية

- إغراق الدّول المتحاربة بالديون

د - فكريا و علميا :

- ظهور الأسلحة الحديثة

- ظهور لقاحات وأدوية علاج فعالة

- تطوّر وسائل المواصلات

**الجغرافيا :**

**الجزء الأول**

- 1

الإقليم : مساحة أرضية وتجمّع بشري يتميّز بالارتباط بين عناصره الداخليّة مثل السطح والمناخ والنشاط البشري

أما البيئة: فنعني بها الأرض وما يحيط بها من غلاف جويّ يؤثّر في نمط الحياة فيها وما تحمله في سطحها وباطنها من جماد وأحياء

2 - عرف بالجفاف :

هو هبوط معدّل التساقط السنوي لفترة زمنية طويلة ، ويؤدّي ذلك إلى القحط فتجفّ الآبار وتتأثّر المزروعات والماشية.ومن الحلول نذكر :

بناء السدود ومحطات تحلية المياه ورفع طاقة المياه الجوفية وتصفية المياه المستعملة واستغلالها في الري والاستغلال العقلاني للمياه .

3 -توقع المدن الواردة في الجدول، ثمّ تعرّف باقتصاديات إقليم عنابه

المدينة	عنابة	سكيكدة	بشار	تامنراست
---------	-------	--------	------	----------

حي قعلول -برج البحري- الجزائر

يتميز إقليم سكيكدة

- بميناء بترول هام

- بمركب نفطي ضخم يشمل :

\* مصفاة للعديد من المشتقات كالبينزين والمازوت والبلاستيك والمطاط والأسمدة ... بطاقة 20 مليون طن

- مركب لتمبيع الغاز الطبيعي بطاقة 04 مليار متر مكعب

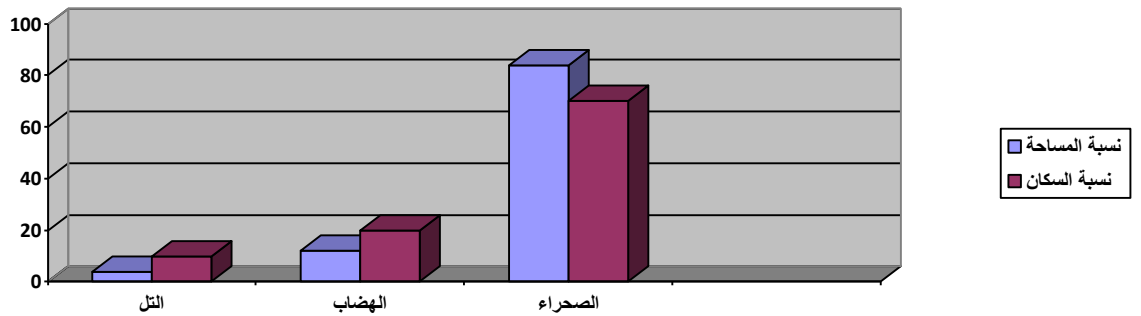
- معالم سياحية هامة

- إنتاج فلاحي وغابي على رأسه الفلين بهضبة القل

**المطلوب :**

الجزء الثاني

1 - تمثيا النسب بأعمدة بيانية



2 - التعليق على الرسم.

يتناقص السكان من الشمال إلى الجنوب بسبب العوامل الطبيعية والاقتصادية

العوامل المؤثرة على توزيع السكان بالجزائر:

1 العوامل الطبيعية :

- يأتي المناخ على رأسها ، فالتساقط يعد العامل الأول فكلما زادت الأمطار زاد السكان ، وكلما تناقصت الأمطار تناقص

السكان، وكلما انعدمت الأمطار انعدم السكان تقريبا

- تأتي السهول الخصبة المنتجة بالدرجة الثانية .

2 العوامل الاقتصادية:

مثل مدي تواجد الثروات الطبيعية، والمصانع والمؤسسات الإنتاجية ، ووجود المدن والموانئ وغيرها.